

FICHE DE POSTE DE CHEF D'ETABLISSEMENT
Etablissement public social ou médico-social

*Document de référence : Référentiel métier de directeur
d'établissement social ou médico-social*

I – INFORMATIONS INSTITUTIONNELLES SUR LES ETABLISSEMENTS

Etablissement :

FICHE DE POSTE DE DIRECTEUR/DIRECTRICE

CORPS DES DIRECTEURS D'ETABLISSEMENTS SANITAIRES, SOCIAUX ET MEDICO-SOCIAUX

**Poste : Directeur/trice de la direction commune des EHPAD de Thorigné-sur-Dué (EHPAD
« Albert Trotté) et de Vibraye (EHPAD « La Petite Bruyère »)**



Préciser les établissements concernés en cas de direction commune :

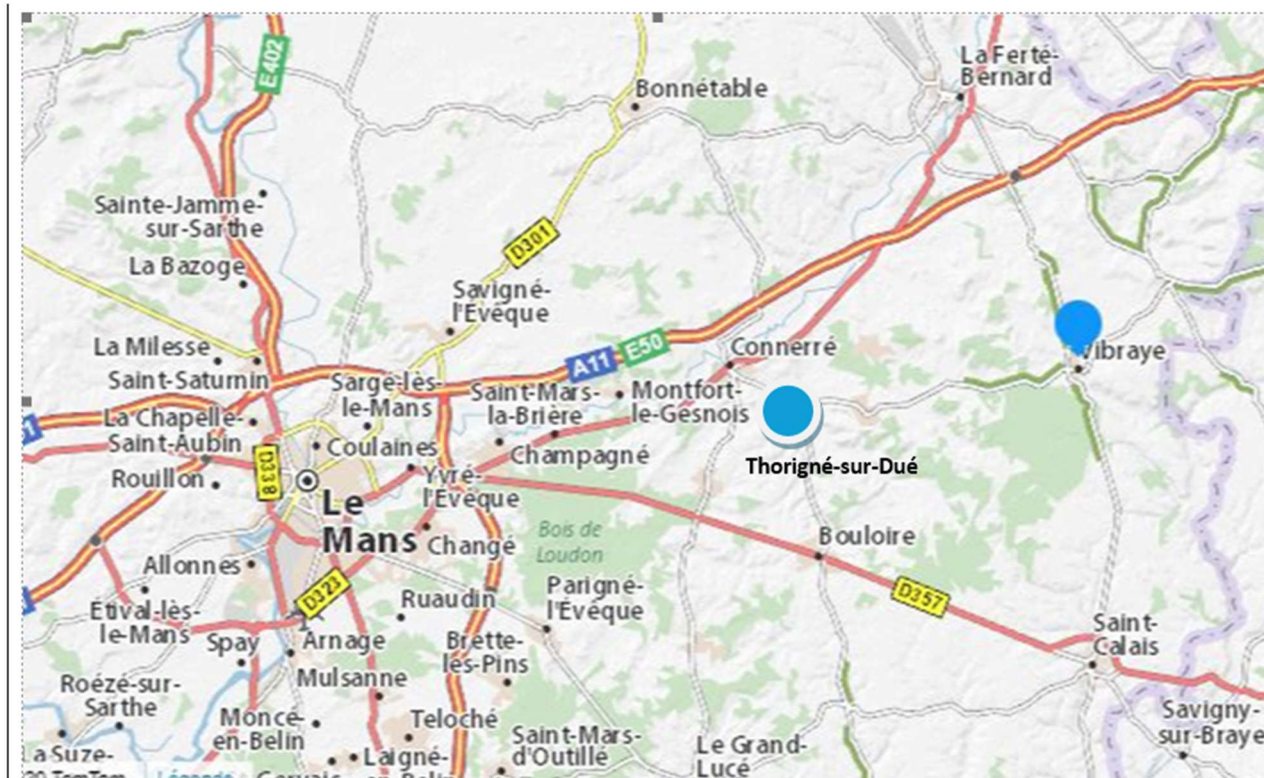
EHPAD de Thorigné-sur-Dué et de Vibraye

Cotation de la part fonction de la PFR :

(Si la vacance d'emploi est proposée à plusieurs grades du corps concerné, les cotations respectives pour chaque grade doivent être précisées ci-dessous)

Classe normale : 3
Hors classe : 2,8

Situation géographique, environnement, moyens de communication :



Par la route :

L'EHPAD de Thorigné-sur-Dué est situé à 30 kms du Mans et à 23 kms de la Ferté Bernard
L'EHPAD de Vibraye est situé à 45 kms du Mans et à 17 kms de la Ferté Bernard

Les deux établissements sont distants de 15 kms

Type de population accueillie :

Personnes âgées en perte d'autonomie

Services autorisés et nombre de lits/places :

EHPAD « Albert Trotté », Etablissement d'Hébergement pour Personnes Agées Dépendantes - EHPAD public autonome FPH de 72 lits dont 12 lits d'UPAD.

EHPAD « LA Petite Bruyère », Etablissement d'Hébergement pour Personnes Agées Dépendantes - EHPAD public autonome FPH de 72 lits dont 12 lits d'UPAD.

Adresses complètes :

EHPAD « Albert Trotté » : 9 rue Albert Trotté Hatton – 72160 THORIGNÉ-SUR-DUÉ

EHPAD « La Petite Bruyère » : 53 rue Xavier Boutet – 72320 VIBRAYE

Adresse site internet : <https://residences-perche-sarthois.fr>

Type d'établissement :

EHPAD autonome ☒

Centre hospitalier ☐

Direction commune ou autres coopérations :

Les deux établissements sont en direction commune depuis le 1^{er} mai 2020.

Ils sont membres du GCSMS Part'âge 72 qui regroupe des établissements autonomes médico-sociaux sarthois. Réflexion en cours pour faire évoluer le GCSMS en GTSMS

Statut de l'établissement :

Autonome ☒

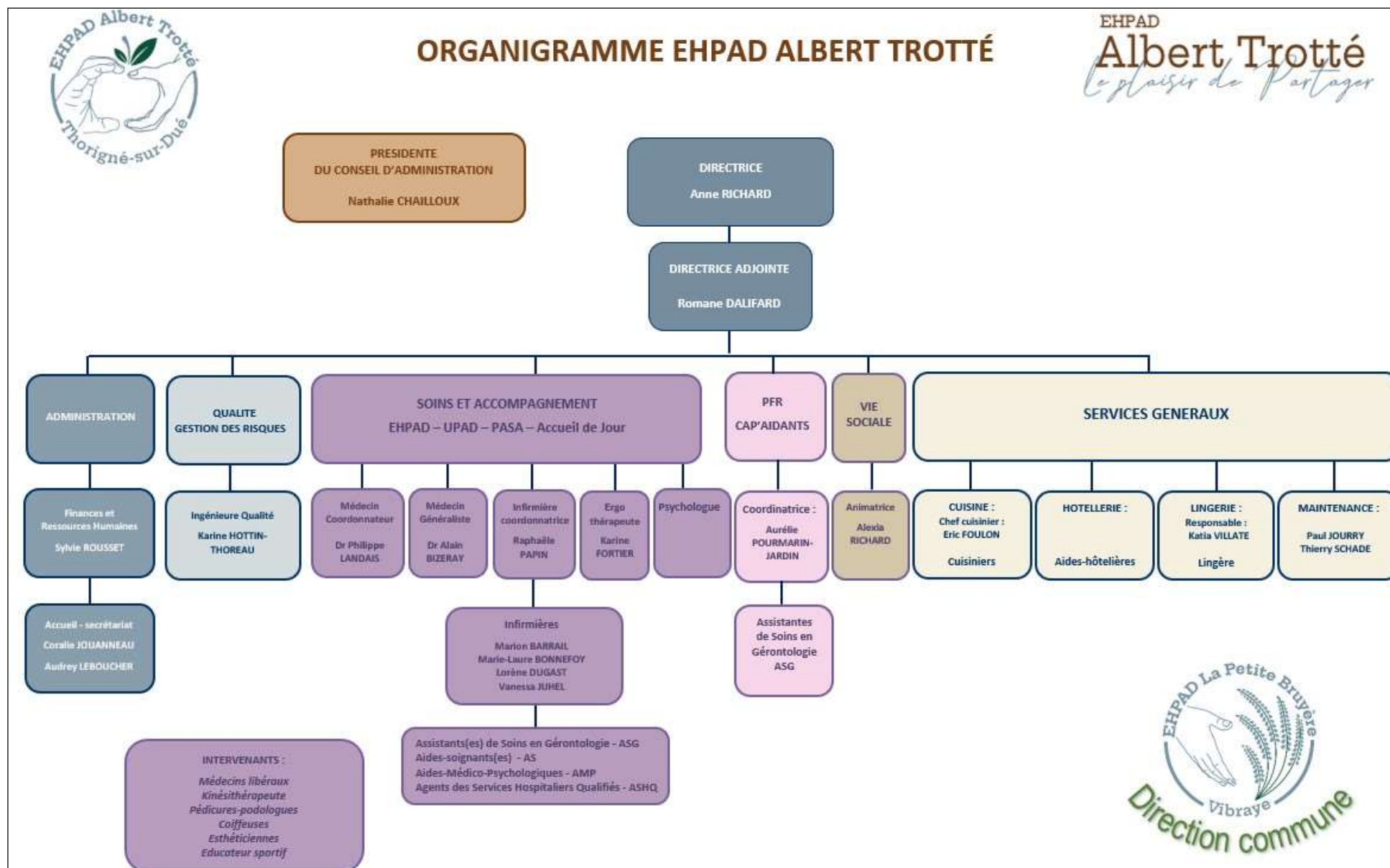
☐ Non autonome, Collectivité de rattachement :

Nom-Prénom-Statut des Présidents du Conseil d'Administration ou de l'assemblée délibérante :

EHPAD de Thorigné-sur- Dué : Madame Nathalie CHAILLOUX, maire de Thorigné

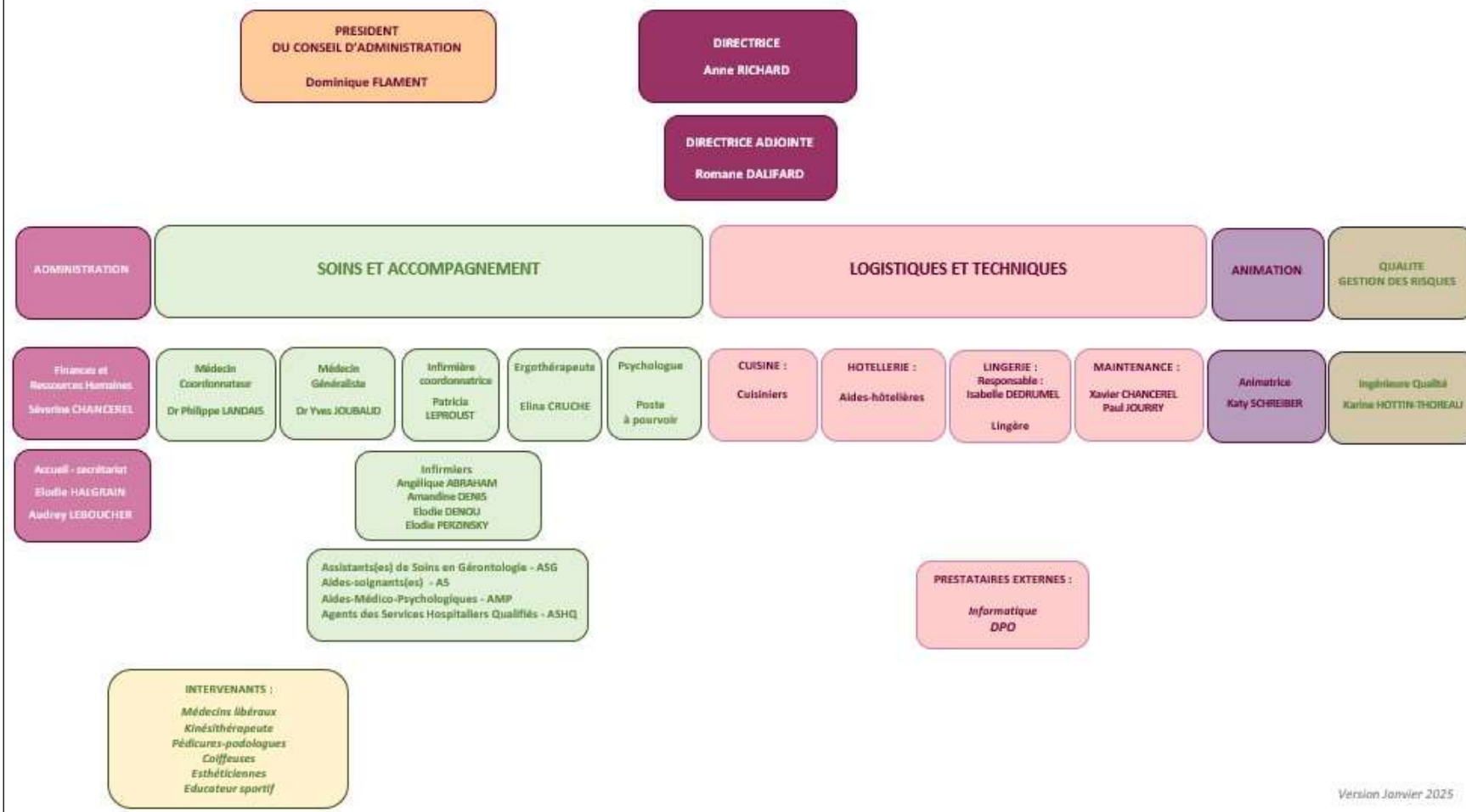
EHPAD de Vibraye : Monsieur Dominique FLAMENT, maire de Vibraye

Organigrammes de direction indiquant les responsabilités et le positionnement hiérarchique :





ORGANIGRAMME EHPAD LA PETITE BRUYERE



Versión Janvier 2025

Autres informations pratiques concernant le poste (ex : poste faisant actuellement l'objet d'un intérim, absence de logement de fonction, etc.) :

Absence de logement de fonction, indemnité de logement

La répartition du temps de travail du directeur/trice au sein de la direction commune est répartie comme suit : 80% EHPAD de Thorigné-sur-Dué, 20% EHPAD de Vibraye. La directrice adjointe est référente de l'EHPAD de Vibraye.

Le/la directeur (trice) recruté (e) rentre dans le tour de garde. Il/elle assure la garde administrative en semaine sur l'EHPAD de Thorigné-sur Dué, la directrice adjointe assurant la garde de l'EHPAD de Vibraye.

Concernant les week-ends et jours fériés : la garde est organisée avec les directeurs (trices) du sud Sarthe selon un tableau de garde spécifique.

II- INFORMATIONS STRATÉGIQUES

A remplir par le directeur général de l'agence régionale de santé ou le représentant de l'Etat dans le département

Le département de la Sarthe fait face à de forts enjeux liés au vieillissement de sa population. La Sarthe est un département où la population est plus âgée que la moyenne régionale. La part des personnes âgées de 75 ans et plus représente 10.8% en Sarthe en 2024 contre 9.8% en Pays De la Loire. Cette tendance s'accélère puisque l'on estime à 16.1% la part des personnes âgées de 75 ans et plus en Sarthe en 2040 contre 14.7% en Pays De la Loire (PDL). La Sarthe compte 566.000 habitants soit 14,82 % de la population des Pays de la Loire.

Aujourd'hui, l'offre globale pour les personnes âgées se compose de 177 établissements soit 8 047 places.

La Sarthe dispose de 75 EHPAD, 81 SAAD, 13 SSIAD, 6 SPASAD, 2 AJ autonomes (à noter 100 places AJ en établissement). Le département de la Sarthe possède le taux d'équipement EHPAD le plus faible de la Région des Pays de la Loire (109.6 (72) ; 126 (PDL)).

La Sarthe dispose de 6746 places autorisées d'EHPAD : 6503 en hébergement permanent et 131 en hébergement temporaire.

Les principales caractéristiques des EHPAD du territoire :

- 67% des EHPAD sont des établissements publics, majoritairement publics autonomes ou hospitaliers (80%). Ces derniers représentent 57% de la capacité autorisée sur le territoire. Les établissements privés lucratifs et non lucratifs représentent respectivement 15% et 18% de l'offre.
- 36% de l'offre d'hébergement en EHPAD se situe sur l'agglomération du Mans et sa couronne. Les EHPAD privés lucratifs se concentrent sur ce périmètre.
- La moitié des EHPAD ont moins de 80 places, mais la Sarthe compte également de très grandes structures allant jusqu'à 313 places.

Dans le cadre du virage domiciliaire, l'ARS accompagne le département de la Sarthe dans l'évolution de l'offre.

Ainsi, pour renforcer le parcours des personnes âgées au domicile, l'ARS PDL a lancé les expérimentations DIVADOM suivi par un appel à candidatures visant le déploiement des Centres de Ressources Territoriaux (CRT). La Sarthe compte 1 DIVADOM et 2 CRT.

Le développement de l'offre au bénéfice des aidants quant à elle concentre son action sur le déploiement des Plateformes de Répit et d'Accompagnement (PFRA) portées par des EHPAD. Les 4 PFRA sarthoises couvrent depuis fin 2024 la totalité du territoire sarthois.

Nom-/ adresse de la personne ayant rempli la présente fiche

Anne RICHARD, directrice de la direction commune des EHPAD de Thorigné-sur-Dué et de Vibraye
direction@ehpadalberttrotte.fr

Personne à contacter à l'agence régionale de santé/dans les services de l'Etat compétent :

Délégation Territoriale de la Sarthe – 02 44 81 30 00 – ars-dt72-contact@ars.sante.fr
Audrey GUILLAS Directrice adjointe Délégation Territoriale de la Sarthe
19, Bd Paixhans
72019 LE MANS Cedex2

Outils de la loi du 2 janvier 2002 mis en œuvre

- Oui
- Contrats de séjour, règlements de fonctionnements, livrets d'accueils
- Projets d'établissements actualisés

Evaluations réalisées – semaine 6 (février 2025) pour les deux établissements

PROFIL DU CANDIDAT

Profil du candidat attend par le directeur général de l'agence régionale de santé/le représentant de l'Etat dans le département au regard des caractéristiques du poste établi en liaison avec le président du conseil d'administration :

Expérience professionnelle appréciée :

- Projets de coopération, projets architecturaux, conduite de dialogue social
- Expérience de direction d'établissement dans le secteur médico-social

Connaissances particulières requises/prévues : (en lien avec les spécificités du poste) :

- Connaissance de l'organisation des EHPAD et de la réglementation applicable aux établissements appartenant à la fonction publique hospitalière
- Connaissances en RH, marchés publics, finances. Maîtrise des outils de pilotage et de gestion
- Conduite de projets et de changement

Compétences professionnelles requises/prévues : (en lien avec les spécificités du poste)

- Management d'équipe
- Sens de la rigueur et de l'organisation
- Capacité d'adaptation et d'anticipation
- Sens de la pédagogie et du travail en équipe
- Polyvalence dans les missions

III- MISSIONS ET ACTIVITES

Missions générales, permanentes et spécifiques dans les domaines suivants :

Le directeur, ou la directrice, est en charge de la gestion courante du site de l'EHPAD de Thorigné-sur-Dué (admissions, relations avec les usagers, achats, gestion des ressources humaines...).

Parallèlement, il/elle est référent des domaines fonctionnels suivants pour les deux établissements de la direction commune :

Stratégie : Le directeur/trice assure la conduite générale des deux établissements en veillant à la cohérence des choix stratégiques tout en uniformisant les outils entre les deux établissements
Il/elle s'assure du suivi des actions prévues dans les projets d'établissements et les contrats pluriannuels d'objectifs et de moyens
Il/elle s'assure de la mise en œuvre des délégations notamment concernant celle de la directrice adjointe
Il/elle assurer la communication interne/externe des projets

Piloter la gestion administrative et financière : Le directeur/trice assure le suivi budgétaire, la préparation des ERRD et des EPRS (dont le PPI et le PGFP) en lien avec les adjointes des cadres et la pairie du Mans
Il/elle rédige et suit les marchés publics (la directrice adjointe bénéficie actuellement d'une délégation de signature concernant l'EHPAD de Vibraye pour les investissements inférieurs à 20 000 € HT)

Gestion des ressources humaines : Le directeur/trice pilote le recrutement des professionnels en lien avec l'infirmière coordinatrice et l'adjointe des cadres
Il/elle pilote la gestion administrative du personnel (signature des contrats, de la paie, réalisation des entretiens d'évaluations des « fonctions support »...) et assure le suivi des indicateurs (masse salariale, effectifs, absentéisme, heures supplémentaires,...) et le remplissage du rapport social unique en lien avec les adjointes des cadres
La directrice adjointe bénéficie actuellement d'une délégation de signature concernant la gestion quotidienne des RH à l'EHPAD de Vibraye :

Coordination : le directeur/trice assure l'animation et la coordination d'activités, de projets ou de missions dans le cadre de la direction commune

Gestion des projets de coopération : Le directeur/trice représente l'établissement et contribue à l'établissement de coopération avec les partenaires extérieurs de la direction commune pour améliorer les parcours de soins de la filière gériatrique.

Evaluation de la qualité et de la gestion des risques : Le directeur/trice participe avec la directrice adjointe, les infirmières coordinatrices, le médecin coordonnateur et l'ingénieure qualité à la mise en œuvre et au suivi de la démarche d'amélioration continue de la qualité et à la mise en place et au suivi des signalements et des évaluations des événements indésirables graves et des plaintes et réclamations
Il/elle pilote la démarche d'évaluation en lien avec l'ingénieure qualité, suivre les mesures d'amélioration éventuelles
Il/elle réactualise autant que nécessaire le plan bleu en lien avec l'ingénieure qualité

Opérationnel et gestion de projets : le directeur/trice organise la gestion participative du changement et anime les instances de concertation.

Il/elle analyse les facteurs de risques et de succès des principaux projets.

Il/elle anticipe les éventuelles zones de risques, de crises ou de conflits et propose des mesures de prévention. Il/elle définit l'organisation des projets, les plannings et les tableaux de bord et indicateurs de suivi

Principaux projets 2025 :

- Réalisation de l'évaluation des deux établissements (février 2025)
- Renouvellement du CPOM des deux établissements
- Réflexion à engager sur le changement des logiciels administratifs (suivi carrière des agents et paie)
- Remplacement du système de détection incendie de l'EHPAD « La Petite Bruyère »
- Engagement dans un partenariat avec le Centre hospitalier du Mans concernant la médecine du travail
- S'impliquer dans l'évolution du GCSMS Part'âge 72 en GTSMS et les différents projets territoriaux notamment de soutien aux aidants
- Si AMI relancé, se positionner pour mettre en place à titre expérimental un « PASA équinoxe » à l'EHPAD de Thorigné-sur-Dué

IV- INFORMATIONS SUR LA PLACE DES ETABLISSEMENTS DANS LEUR ENVIRONNEMENT

Accroître la diversification de l'offre et poursuivre la gradation de l'offre en faveur prioritairement du maintien à domicile

Conforter l'inscription des ESMS dans une logique de parcours sur les territoires

Conforter le déploiement des démarches qualité dans les ESMS (avec notamment la poursuite de l'accompagnement du développement des projets personnalisés).

Améliorer l'efficacité des structures médico-sociales par la mutualisation

Situation de l'établissement au regard des priorités du PRS et du SROMS (complété par DGARS)

Les enjeux prioritaires pour l'établissement, sont les suivants :

- Préparation des futurs CPOM
- Consolidation de la plateforme de répit
- Poursuite de l'optimisation des moyens de l'établissement, via des mutualisations accrues, en lien en particulier en lien avec le GCSMS/GTSMS.

Dans les années à venir :

- Suivi des projets de restructuration (EHPAD de Thorigné : projet début de travaux 2031 : humanisation et agrandissement / EHPAD de Vibraye : réhabilitation de locaux existants)

Objectifs du Schéma départemental (préciser si PA, PH ou protection de l'enfance) et situation de l'établissement au regard de ces priorités Objectifs du PDAHI et situation de l'établissement au regard de ces priorités

Projet d'établissement : Démarches, état de réalisation, organisation et pilotage de la démarche

Les deux projets d'établissement sont élaborés, leurs actions font l'objet d'un suivi

EHPAD de Vibraye : projet d'établissement 2022-2026

EHPAD de Thorigné-sur-Dué : projet d'établissement 2024-2028

Convention tripartite / Contrat pluriannuel d'objectifs et de moyens:

Le renouvellement des deux CPOM est programmé en 2025

Appartenance à une direction commune :

Les établissements sont en direction commune depuis le 1^{er} mai 2020. Un bilan annuel de la direction commune est présenté aux 2 conseils d'administration en avril N+1. Ce bilan retrace les actions mutualisées et les flux financiers entre les établissements

Nombre total de sites et distance entre chacun :

Les établissements sont distants de 15 kms

Appartenance à un (ou plusieurs) GCSMS :

Les établissements sont membres fondateurs du GCSMS Part'âge 72 (9 entités juridiques -15 établissements). Le GCSMS permet de mutualiser les moyens des membres

- en matière d'achats (marchés mutualisés : gaz, électricité, assurances, etc...),
- en matière de formations continues
- pour répondre aux appels à projets (« ESMS Numérique » notamment)
- pour respecter des obligations réglementaires (DPO mutualisé dans le cadre du RGPD)

Autre forme de coopération :

V- CHIFFRES CLES SUR LES ETABLISSEMENTS

a) EPRD exécutoire 2024

- **EHPAD « Albert Trotté » (Thorigné s/Dué) : 72 lits (70 HP et 2 HT)** dont **UPAD** de 12 lits, porteur d'une autorisation de 6 places d'accueil de jour itinérant (gestion réalisée sur 4 sites : Thorigné-sur-Dué, Vibraye, Montfort-le Gesnois et Bonnétable) et d'une **plateforme d'aide et de répit aux aidants** (convention signée avec l'ARS le 31/12/2022) couvrant 4 communautés de communes.

L'établissement a également un **PASA** labellisé de 12 places.

EPRD exécutoire 2024 :

	Hébergement	Dépendance	Soins	PFR	Cumulé
DEPENSES					
Groupe 1 : Exploitation courante	300 113,79 €	40 505,26 €	80 528,21 €	14 964,00 €	436 111,26 €
Groupe 2 : Personnel	1 035 447,05 €	472 380,22 €	1 727 305,54 €	183 435,27 €	3 418 568,08 €
Groupe 3 : Structure	546 011,74 €	13 518,52 €	91 762,06 €	9 882,52 €	661 174,84 €
Report à nouveau déficitaire	0,00 €	0,00 €	0,00 €	0,00 €	0,00 €
TOTAL	1 881 572,58 €	526 404,00 €	1 899 595,81 €	208 281,79 €	4 515 854,18 €
RECETTES					
Groupe 1 : Produits tarification	1 761 970,12 €	526 404,00 €	1 899 595,81 €	204 408,24 €	4 392 378,17 €
Groupe 2 : Autres produits	76 305,67 €	0,00 €	0,00 €	0,00 €	76 305,67 €
Groupe 3 : Produits financiers	43 296,79 €	0,00 €	0,00 €	3 873,55 €	47 170,34 €
Report à nouveau excédentaire	0,00 €	0,00 €	0,00 €	0,00 €	0,00 €
TOTAL	1 881 572,58 €	526 404,00 €	1 899 595,81 €	208 281,79 €	4 515 854,18 €

- **EHPAD « La Petite Bruyère » (Vibraye) : 72 lits (69 HP/3 HT)** dont **UPAD** de 12 lits.

EPRD exécutoire 2024 : 1 budget principal et 1 budget annexe (DNA) :

	Hébergement	Dépendance	Soins	Cumulé
DEPENSES				
Groupe 1 : Exploitation courante	353 560,44	31 975,80	66 301,38	451 837,62
Groupe 2 : Personnel	1 054 483,79	433 414,69	1 459 134,42	2 947 032,90
Groupe 3 : Structure	371 554,69	6 953,51	78 275,15	456 783,35
Report à nouveau déficitaire				0,00
TOTAL	1 779 598,92	472 344,00	1 603 710,95	3 855 653,87
				0,00
RECETTES				0,00
Groupe 1 : Produits tarification	1 662 428,95	472 344,00	1 603 710,95	3 738 483,90
Groupe 2 : Autres produits	33 260,88	0,00	0,00	33 260,88
Groupe 3 : Produits financiers	83 909,09	0,00	0,00	83 909,09
Report à nouveau excédentaire				0,00
TOTAL	1 779 598,92	472 344,00	1 603 710,95	3 855 653,87

EPRD CRPA 2024	Cumulé - €	Hébergement- €
DÉPENSES		
Groupe 1 : Exploitation courante		
Groupe 2 : Personnel		
Groupe 3 : Structure	1 830.00	1 830.00
Report à nouveau déficitaire		
TOTAL	1 830.00	1 830.00
RECETTES		
Groupe 1 : Produits de la Tarification		
Groupe 2 : Autres produits	6 220.80	6 220.80
Groupe 3 : Structure		
Report à nouveau excédentaire		
TOTAL	6 220.80	6 220.80

b) ERRD 2023

Commentaires sur la situation budgétaire : les deux établissements sont excédentaires (résultats comptables 2023 :

- EHPAD de Thorigné -sur-Dué : + 19 797.21 €
- EHPAD La Petite Bruyère : +171 096.61 € dont 5 580.73 € de DNA

Les établissements restent excédentaires en 2024.

Bonne santé financière, les PPI et PGFP sont actualisés

Indicateurs de performance financière – données 2023 :

	T% de CAF	T% de marge brute	Trésorerie (Nb de jours d'exploitation)
EHPAD de Thorigné-S/Dué	8,08	10,76	81,45
EHPAD de Vibraye	7,31	8,12	77,19

c) Les ressources humaines

Les RSU 2023 sont rédigés pour les deux établissements.

EHPAD de Thorigné-sur-Dué

Effectifs physiques au 31/12/2024

- Personnel non médical : 60 (dont 2 disponibilités)
- Personnel médical : 2

Masse salariale : 3 088 379 €

EHPAD La Petite Bruyère

Effectifs physiques au 31/12/2024-

- Personnel non médical : 55 (dont 2 disponibilités et 1 détachement)
- Personnel médical : 2

Masse salariale 2024 : 2 658 592.89 €

Commentaires sur les effectifs (Démographie personnel et difficultés éventuelles à recruter du personnel qualifié, etc...) :

Points forts :

- Une directrice adjointe, référente de l'EHPAD « La Petite Bruyère »
- Un médecin coordonnateur (0,30 ETP sur chacun des établissements) et une ingénieure qualité (0,30 ETP à l'EHPAD de Thorigné et 0,20 ETP à l'EHPAD de Vibraye)
- Un médecin salarié sur chacune des structures (0,10 ETP à l'EHPAD de Vibraye et 0,075 à l'EHPAD de Thorigné)
- Les deux EHPAD bénéficient de temps d'ergothérapeute (0,50 ETP à l'EHPAD de Thorigné s/Dué et 0,20 ETP à l'EHPAD de Vibraye)
- Des infirmières coordinatrices investies
- Un bon dialogue social, des professionnels engagés (mise en place de l'expérimentation de la réalisation des certificats de décès électroniques par les IDE volontaires)
- Faible taux d'absentéisme (**2024 : EHPAD de Thorigné-sur Dué : 4,32 % et EHPAD de Vibraye : 4,92%**)
- Projet IPA mutualisé entre les EHPADs de Tuffé/Thorigné/Vibraye (septembre 2026)

d) Activité

Les deux établissements ont des taux d'occupation très satisfaisants :

- EHPAD de Thorigné : PMP de 220 et GMP de 788 (réévaluation en 2023), To : 99,12%
- EHPAD de Vibraye : PMP de 223 et GMP de 723 (réévaluation en 2023), To : 98,93%

Commentaire sur la situation de l'établissement dans sa zone d'attraction et/ou dans son territoire au regard des autres établissements publics ou privées concurrence, complémentarité, partenariat

Les EHPADs de Thorigné-sur-Dué et de Vibraye disposent chacun d'une UPAD et engagent à ce titre un partenariat avec les établissements de proximité qui en sont dépourvus (EHPAD de Montfort-le-Gesnois et de Tuffé)

Partenariat avec l'EHPAD de Montfort-le-Gesnois et Bonnétable concernant l'accueil de jour itinérant

L'EHPAD de Thorigné-sur-Dué est partenaire du CRT de Georges Coulon

Commentaire sur la nature et le niveau des activités (points particuliers, difficultés,)

Les deux établissements bénéficient d'une bonne réputation sur le territoire, ce qui facilite les admissions et permet un bon taux d'occupation sur l'ensemble des modes d'accompagnement proposés (HP/HT et AJI)

VII – SYNTHÈSE DES POINTS FORTS ET DES POINTS FAIBLES

Points forts :

- Des équipes dynamiques, avec un bon dialogue social (staffs hebdomadaires sur chacun des EHPAD) et des indicateurs financiers favorables
- Les outils de pilotage d'un ESMS sont mis en place : tableaux de bord de suivi d'activité et financiers. Les RSU sont élaborés.
- Bons indicateurs financiers, les taux d'occupation sont élevés sur l'ensemble des accompagnements
- Une diversité des modes d'accompagnement permettant d'assurer la continuité du parcours des personnes âgées du territoire (AJI/PFR Cap 'Aidants, HP, HT, UPAD et PASA pour l'EHPAD de Thorigné)
- Des professionnels « ressources » dont le médecin coordonnateur, les médecins salariés, l'ingénierie qualité, les ergothérapeutes.
- La démarche qualité et gestion des risques est avancée : le logiciel AGEVAL est mis en place sur les deux établissements (procédures partagées, PACQ, déclaration des EI, enquêtes de satisfaction notamment). Les professionnels sont régulièrement formés à son utilisation
- Les coopérations sont développées : les établissements sont en direction commune et membres du GCSMS Part'âge 72, du DAC, travaillent en lien avec Sarthe Autonomie, les CPTS, le CRT Georges Coulon (pour Thorigné), les établissements médico-sociaux de proximité (comité éthique avec l'EHPAD de Montfort-le Gesnois) et les établissements sanitaires (dispositif d'astreinte d'IDE de nuit mutualisé (e)).

Points faibles :

- EHPAD de Thorigné-sur-Dué : 4 chambres doubles et 14 chambres sans douches, manque de bureaux et de rangements
- EHPAD de Vibraye : manque de locaux notamment pour prétendre à un PASA
- Capacité inférieure au seuil des 80 lits
- Problème d'attractivité vers les métiers de la gériatrie, absence de psychologue

VIII- LISTE DES DOCUMENTS POUVANT ETRE REMIS AU CANDIDAT SUR SA DEMANDE

Documents disponibles :

- Projets d'établissements
- Contrats Pluriannuels d'Objectifs et de Moyens
- Rapports d'activité et financiers
- Rapports sociaux uniques
- Bilan de la direction commune N-1
- Les contrats de séjour, les règlements de fonctionnement, les tarifs et livrets d'accueil sont téléchargeables sur le site internet

Personne à contacter pour la communication de ces documents :

Anne RICHARD, Directrice de la direction commune des EHPAD de Thorigné-sur-Dué et de Vibraye EHPAD de Thorigné-sur-Dué 02.43.89.05.35 direction@ehpadalberttrotte.fr
